

FICHE SYNTHÈSE

Volet 2 – Approche régionale et interrégionale

PRODUCTION FRUITIÈRE INTÉGRÉE 2.0 POUR LES PRODUCTEURS DE POMMES DU QUÉBEC

ORGANISME Producteurs de pommes du Québec (PPQ)¹ et Institut de recherche et de développement en agroenvironnement (IRDA)²

COLLABORATEURS
[Membres du comité PFI](#)

AUTEURS Jennifer Gagné¹, Stéphanie Gervais², Francine Pelletier², Audrey Charbonneau² et Mick Wu²

INTRODUCTION

La production fruitière intégrée (PFI) est une approche qui favorise l'adoption de bonnes pratiques agricoles visant à produire des fruits de qualité dans le **respect de l'environnement**, de la **santé** et de la **sécurité des citoyens**, et aussi de la **durabilité des entreprises**. La PFI est basée sur les mêmes principes que la lutte intégrée, mais elle est fondée sur une vision plus large, qui englobe tous les aspects de la production, et non pas uniquement la lutte antiparasitaire.

L'Institut de recherche et de développement en agroenvironnement (IRDA) et Les Producteurs de pommes du Québec (PPQ) sont responsables de l'implantation de la PFI dans le secteur de la pomme au Québec, avec le soutien des conseillers des secteurs publics et privés. Après avoir franchi différentes étapes depuis les débuts de l'initiative en PFI en 2002 (initiation, formation, classification, développement, implantation), il nous apparaît opportun de passer aux étapes d'évaluation et de révision avant de poursuivre son implantation.

OBJECTIFS

- 1) Faire la révision du programme actuel de Production fruitière intégrée, plus particulièrement le Guide de référence technique pour les pommes produites selon la PFI;
- 2) Réaliser une enquête sur l'adoption des pratiques de production fruitière intégrée dans les régions pomicoles du Québec et générer des recommandations pour l'adoption des pratiques;
- 3) Promouvoir le programme de production fruitière intégrée auprès des producteurs et conseillers.

MÉTHODOLOGIE

Le programme actuel de PFI dans le secteur pomicole est constitué de deux éléments principaux :

- 1) Le **Guide de référence en PFI** qui comprend plus de 120 fiches d'informations regroupées autour des 15 sections du programme. Il a été finalisé en 2013 par un comité de conseillers et d'experts, sous la coordination de l'IRDA;
- 2) Le **Cahier d'autoévaluation**, reprenant sous forme de questionnaire les principales pratiques PFI. C'est un outil permettant de mesurer le niveau de PFI de son entreprise et de suivre globalement la progression du secteur pomicole

Une réflexion suivie d'une révision complète de chaque section du programme afin d'ajouter les plus récentes techniques et outils de production a été effectuée par différentes équipes d'auteurs/réviseurs (conseillers pomicoles et chercheurs).

L'enquête sur le niveau d'adoption des pratiques de PFI a été menée en 2024 dans les différentes régions pomicoles du Québec à l'aide du questionnaire utilisé lors du portrait réalisé en 2007. Le cahier d'autoévaluation (révisé et bonifié) a été envoyé à tous les producteurs ou pouvait être rempli en ligne. Il incluait des questions permettant de mesurer les obstacles et les freins à l'implantation des pratiques de la PFI et dégager des tendances selon le type d'exploitation.

Le cahier d'autoévaluation est conçu de façon à pouvoir attribuer un **score PFI** à chaque réponse et pour le programme en entier en attribuant un nombre de points représentatif du niveau d'adoption et de l'importance de chaque pratique.

RÉSULTATS

Mise à jour du Guide sur la PFI

Les fiches mises à jour sont accessibles dans la section [Guide de production fruitière intégrée](#) via le site web du [réseau pommier](#)

Portrait de l'adoption des pratiques PFI

- Le score global moyen, pour les données comparables, est passé de 76% en 2007 à 81% en 2024 (Figure 1).
- Les sections associées à *l'environnement et la santé* sont celles où globalement les plus grandes améliorations ont été observées en particulier pour des pratiques liées à des exigences réglementaires et/ou faisant partie des normes du programme CanadaGAP® (ex : entreposage des produits, registres, salubrité).
- Différents éléments ajoutés au programme (ex : confusion sexuelle et GF-120) représentent d'autres avancées observées en matière de diminution de l'impact des programmes de traitements.
- Le type de suivi (avec vs sans conseiller) est l'aspect ayant eu la plus grande influence sur le niveau d'adoption des pratiques PFI (Fig. 2)
- Le score PFI a également tendance à augmenter avec le nombre d'années en production de l'exploitant et la superficie du verger.
- La *récolte*, *l'irrigation*, les *interventions contre les mammifères nuisible* ainsi que le *renouvellement et l'entretien du verger* sont les sections ayant obtenu les scores les plus faibles
- Les producteurs ont identifié comme principaux freins à l'implantation de la PFI: les coûts additionnels, le manque de temps et le besoin de transfert de connaissances.

IMPACTS ET RETOMBÉES DU PROJET

Ce projet a permis de mettre à jour le programme de production fruitière intégrée pour les producteurs de pommes du Québec et de faire la promotion de la PFI comme moyen de concilier les objectifs de durabilité, de rentabilité, de qualité et de progression en matière d'environnement et de sécurité. Tous les producteurs auront maintenant accès à un guide révisé et bonifié incluant les plus récentes techniques et outils de production et de gestion intégrée.

La mise à jour du portrait provincial de l'adoption des pratiques PFI a permis de connaître la situation actuelle et de mesurer les progrès faits depuis les débuts de l'initiative. Un certain nombre de moyens sont suggérés pour augmenter le niveau d'adoption, dont: 1) la mise en place de mesures favorisant l'adhésion d'un plus grand nombre de producteurs à un service d'encadrement technique ; 2) l'accès à des programmes d'aide pour la modernisation des vergers ainsi que pour l'installation de systèmes d'irrigation et de clôtures de protection contre les cerfs ; 3) le développement d'outils d'information, d'accompagnement et de sensibilisation pour les pratiques moins appliquées ou nécessitant davantage de connaissances et de soutien technique (notamment celles reliées à la récolte/post-récolte, la protection des espèces utiles, la protection de la santé, l'optimisation de la pulvérisation) ; 4) les mesures visant à diminuer l'impact environnemental des programmes de traitements (disponibilité et mise à l'essai de nouveaux produits et de nouvelles méthodes de lutte à risque réduit). Un support accru aux organisations et services-conseils responsables de la R-D ainsi que du transfert technologique en pomiculture est ainsi recommandé en vue de l'atteinte des objectifs du programme de PFI.

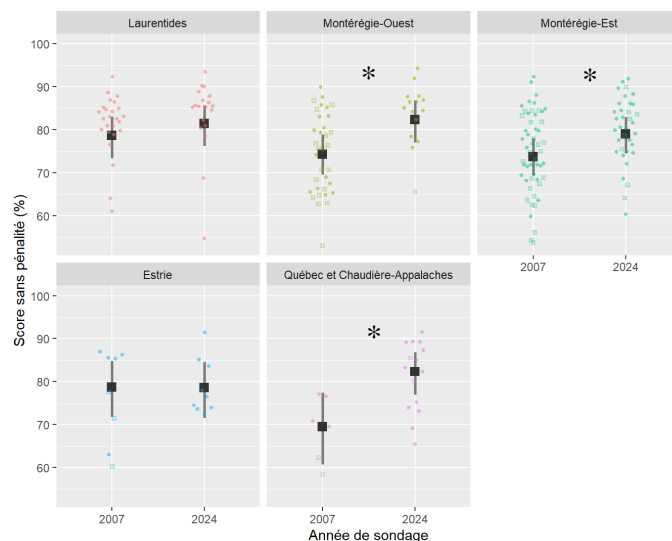


Figure 1 Les scores obtenus étaient généralement plus élevés en 2024 qu'en 2007, mais cette différence varie selon la région. Un astérisque (*) indique une différence claire entre les années (probabilité > 95%).

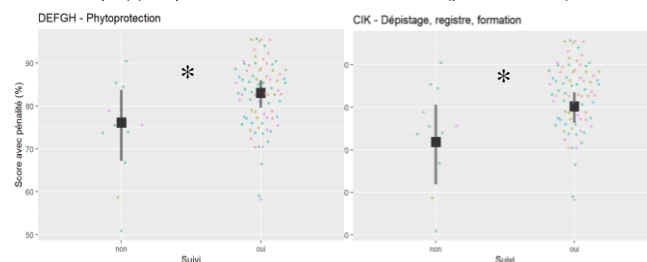


Figure 2 Le score global obtenu en 2024 augmente avec l'adhésion à un service d'encadrement technique (suivi) notamment pour les sections reliées à la *phytoprotection* et au *dépistage, registre et formation*. Un astérisque (*) indique une différence claire entre les années (probabilité > 95%).

DÉBUT ET FIN DU PROJET

Mars 2022 à février 2025

POUR INFORMATION

Jennifer Gagné, B.Sc.
PPQ

jgagne@upa.qc.ca
450 679-0540, poste 8126

Stéphanie Gervais, agr. M. Sc
IRDA

stephanie.gervais@irda.qc.ca
450 653-7368, poste 330

Agriculture, Pêcheries
et Alimentation

Québec